



# НАВЧАЛЬНО-МЕТОДИЧНИЙ ЦЕНТР ЦИВІЛЬНОГО ЗАХИСТУ ТА БЕЗПЕКИ ЖИТТЄДІЯЛЬНОСТІ СУМСЬКОЇ ОБЛАСТІ

## МІННА БЕЗПЕКА

### РЕКОМЕНДАЦІЇ ДЛЯ НАСЕЛЕННЯ



**Під час війни проблема мін і вибухонебезпечних залишків війни набуває особливої гостроти.**

**Питання мінної небезпеки в Україні актуальне останні 80 років. Адже нерозірвані снаряди та міни з часів Другої світової в українській землі знаходять й досі.**

**Наразі ж ця ситуація набула жахливих та кричущих масштабів. За попередніми оцінками Державної служби України з надзвичайних ситуацій, мінами та боєприпасами з Росії забруднено 300 тисяч квадратних кілометрів, що складає майже половину території України.**

**Тому питанню вміння поводитись на території забрудненій вибухонебезпечними предметами надають значну увагу як цивільні так і військові структури, які діють під час війни чи в постконфліктних державах.**

**Немає безпечних мін і немає безпечної поведінки з мінами. Тільки спеціально навчені фахівці можуть з ними правильно поводитися.**



**НАВЧАЄМОСЬ  
МІННІЙ БЕЗПЕЦІ:**

ПРАВИЛА ПОВЕДІНКИ  
З ВИБУХОНЕБЕЗПЕЧНИМИ  
ПРЕДМЕТАМИ

**СТОП МІНИ!**



Мінна небезпека не тільки призводить до загибелі людей та отримання ними серйозних травм, а й перешкоджає діяльності із забезпечення засобів до існування, включаючи блокування доступу до сільськогосподарських угідь, води, медичних послуг та освіти.

Мінна безпека мирних мешканців- це комплекс знань, що забезпечують їм збереження життя та здоров'я в районах забруднених вибухонебезпечними предметами.

## МІННА ЗБРОЯ



Слово «міна» вживається у двох значеннях. Міна - як артилерійський снаряд до міномета, та міна - спеціальний боєприпас, призначений для встановлення на землі / під землею / у воді, і який уражає ціль внаслідок її присутності або безпосереднього впливу на міну.



Окупанти встановлюють міни практично скрізь, де велися бої та були спроби захоплення територій: поля, ліси, водоймища, дороги, узбіччя доріг, вулиці, покинуті будинки, дитячі майданчики, адміністративні будівлі, на об'єктах цивільної інфраструктури та навіть під тілами загиблих.



Залежно від призначення міни поділяються на такі основні типи: протитанкові, протипіхотні, протидесантні та міни спеціального призначення (протитранспортні, об'єктні, сигнальні, міни-пастки або сюрпризи). Протитанкові міни одночасно є і протитранспортними.

## ДСНС України

повідомляє про дев'ять видів небезпечних боєприпасів, яких варто остерігатися:

фугасна протитанкова міна ТМ-62М,  
осколкова протипіхотна міна МОН-200,  
протипіхотна фугасна натискної дії ПМН-2,

кумулятивно-фугасна протитанкова міна ПТМ-3  
протипіхотна міна натискної дії ПФМ-1 та ПФС-1С,  
осколкова протипіхотна міна направленої дії МОН-50  
осколкова протипіхотна міна кругового ураження ОЗМ-7  
осколкова протипіхотна міна кругового ураження ПОМ-2.



ТМ-62М



ПТМ-3



МОН-200



МОН-50



ПФМ-1 та ПФС-1С



ОЗМ-72



ПМН-2



ПОМ-2



## Міни-сюрпризи та міни-пастки



широко застосовують у сучасних війнах. Вони маскується під безпечний предмет, здатний привернути увагу військовослужбовця противника (або недосвідчену цивільну особу у разі застосування при здійсненні терористичного акту), або такої, що приховано розміщується у найбільш відвідуваних місцях і призначена для завдання максимального ураження або спровокування хаосу серед військ противника чи мирних громадян.

Зазвичай їх застосовують під час відступу, рейдів углиб оборони противника розвідувально-диверсійних

груп. Мінують будівлі, трупи вбитих, залишене спорядження, автотранспорт, «цінні» речі. Спрацювання невидимих вбивць відбувається за безпосереднього тиску на детонатор, підіймання (зняття з міни) будь-якого безпечного на вигляд предмета, під час переміщення речей, які пов'язанні тонким дротом з детонатором міни, або його перерізання, за появи магнітних силових полів, тепла, звуку тощо.

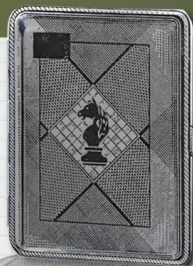


## Російські міні-сюрпризи та пастки

АРМІЯ  
INFORM

### МС-5

ФУГАСНА МІНА-СЮРПРИЗ,  
ОБ'ЄКТНА, ПРИСТРІЙ  
ПРОТИДІЇ РОЗМІНУВАННЮ



### МЛ-8

ФУГАСНА МІНА-ПАСТКА  
РОЗВАНТАЖУВАЛЬНОЇ  
ДІЇ



МЕТАЛ

0,66

0,11

107 X 82 X 20

Корпус

Вага, кг

Вага вибухової речовини, кг

Розмір (Д x Ш x В), мм

ПЛАСТМАСА

0,37

0,08

114 X 60 X 40

**УВАГА!**

ВСТАНОВЛЕНІ МІНИ МС-5 ТА МЛ-8 РОЗМІНУВАННЮ НЕ ПІДЛЯГАЮТЬ!



### Міна-сюрприз МС-5

призначена для ураження живої сили. Використовується безпосередньо як міна, а також як детонатор для підривних зарядів. На вигляд це звичайний портсигар, що є футляром міни. На його кришці (зазвичай) зображено шахову фігурку коня на шаховій дошці. «Портсигар» відкривається та закривається пружинною засувкою з кнопкою. Всередині розміщена міна з детонатором уповільненої дії й вибуховою речовиною. У верхній частині торця корпусу встановлено метало-елемент. Міна здатна працювати в різних режимах.

### Міна-пастка МЛ-8

використовують як пристрій, що ускладнює або робить неможливим розмінування протипіхотних, протитанкових, протитранспортних, об'єктових мін. Її також використовують самостійно, оскільки міна-пастка розвантажувальної дії, тож її можуть прилаштувати під різні предмети військового майна та зброю.

## Міна-пастка з розтяжкою



Розтяжка – це тонкий малопомітний дріт, при зачепленні якого вибуховий пристрій детонує.

Розтяжка може бути встановлена у найрізноманітніших місцях, і вона не завжди натягнута.

Вона може висіти чи бути приєднаною до якогось предмета – дверей, вікна, кришки, колеса, гілки, зброї тощо.

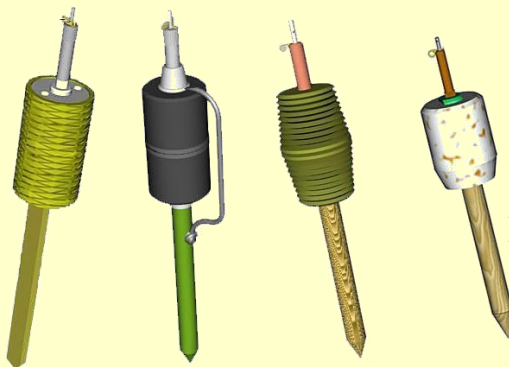


Існує міф, що якщо перерізати розтяжку, вона не зможе привести міну в дію.

**ПЕРЕРІЗАТИ РОЗТЯЖКУ ЧИ ТОРКАТИСЯ ЇЇ - КАТЕГОРИЧНО ЗАБОРОНЕНО!**

По-перше, від перерізання дрота міна, прикріплена до нього, може здетонувати. По-друге, ми не знаємо, який принцип роботи цього дрота, на розрив він працює чи на замкнену лінію (замикає якийсь електричний розряд). Тому до нього зовсім не треба підходити.

Також зона вздовж дрота може бути замінована протипіхотною міною. Людина підходить, щоб відрізати дріт, і натрапляє на закопану міну.



Міни-розтяжки кустарного виробництва.

Більшість мін встановлюються приховано, тому їх рідко можна побачити. Зазвичай їх закопують у межах 15 см від поверхні землі або кладуть на землю або над землею (наприклад, на кілках або прикріплюють до дерев).

Міни можуть бути виготовлені із пластику, металу чи дерева та мати вигляд каменя, кулі, коробки чи ананасу. Самі міни або розтяжки можуть бути прикріплені до інших об'єктів, наприклад, упаковки від сигарет або банки з-під напоїв.



**НАЙБІЛЬШ  
ВІРОГІДНІ  
МІСЦЯ  
УСТАНОВКИ МІН  
ТА ХАРАКТЕРНІ  
ДЕМАСКУЮЧІ  
ОЗНАКИ  
МІНУВАННЯ**



**ПАНУЮЧІ  
ВИСОТИ**



**НАЙБІЛЬШ ЗРУЧНІ МІСЦЯ  
ДЛЯ ВЕДЕННЯ  
СПОСТЕРЕЖЕННЯ І  
СТРІЛЬБИ**

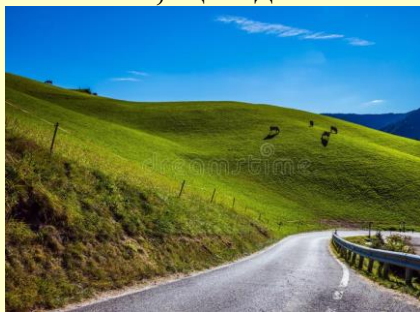


**ЗАЛИШЕНІ ВОГНЕВІ  
ПОЗИЦІЇ, ОКОПИ**



**НАЙБІЛЬШ ВІРОГІДНІ ШЛЯХИ ПРОСУВАННЯ ПО СТЕЖКАХ, ДОРОГАХ, УЩЕЛИНАХ**

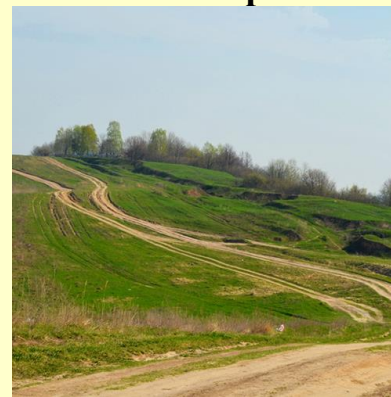
**вузькі місця, так щоб  
машина яка підірвалася,  
застопорить рух всієї  
техніки, що йде за нею**



**закриті повороти,  
зазвичай відразу за  
поворотом, щоб з машини,  
що йде, не побачили слідів  
мінування**



**ділянки дороги на  
косогорі**



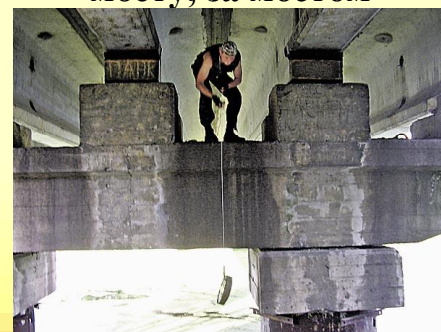
**місця каменепадів,  
виймки у горі**



**тунелі - у середині або на  
виїзді**



**мости – перед мостом, на  
мосту, за мостом**



**На дорогах, що мають тверде покриття (асфальт, бетон), міни найчастіше ставляться на узбіччях, у місцях зручних для відпочинку, для об'їзду.**



**На дорогах чи стежках без покриття міни можуть ставитися на проїжджій частині та на узбіччі.**



**Протитанкові міни найчастіше захищаються протипіхотними мінами.**



**Протипіхотні міни встановлюються:**

**на узбіччях доріг**



**місцях, зручних для відпочинку**



**вузькі стежки та проходи мінуються мінами натискної та натяжної дії**



**місцях, які можуть бути використані як укриття під час обстрілу (великі камені, вирви, кювети)**

**біля предметів, кинутих на дорозі та заважають проїзду**



## Демаскуючі ознаки мінування доріг та стежок:



порушення цілості  
твердого дорожнього  
покриття або відмінність  
кольору від загального  
фону покриття



каміння та предмети на проїжджій частині,  
об'їжджаючи які доведеться виїжджати на узбіччя



чіткий слід протектора  
колеса в одному місці



викиди землі, сліди  
земляних робіт на дорозі,  
узбіччі, у кюветі



осідання ґрунту,  
зів'ялий дерн, що має  
правильну форму

сліди штучного  
ущільнення ґрунту  
взуттям, трамбуванням,  
ходовою частиною техніки



відмінність маскуючого  
шару над мінами від  
фону навколишньої  
місцевості



дроти, що йдуть у бік  
від дороги



забуті ящики, обгортковий  
папір, поліетилен, шматки  
ізолянти



покинутий шанцевий  
інструмент





## БУДИНКИ ТА СПОРУДИ

Мінування будинків та споруд проводиться за допомогою мін та саморобних вибухових пристроїв.

Будинок, приміщення:

центральні входи та  
будь-які двері, вікна,  
ганок



сходові марші і входи в підвали та на горище



половиці



зрушені з місця та предмети  
меблів, що заважають проходу



шафи з дверцятами,  
що закриваються



каміни, печі,  
вогнище



дорогі, гарні речі, що лежать  
на видних місцях



висувні ящики  
меблів, дверцята  
меблів



будь-які електричні прилади, телевізори, приймачі,  
телефони, електроплитки



Як найпростіший  
замкач вибухового  
пристрою може  
використовуватися  
електровимикач.

## Двір, присадибна ділянка



покинуті та зруйновані будинки



вхідні хвіртки та ворота



літні кухні



льохи, сараї



пічки та вогнища



доріжки, стежки, підніжжя фруктових дерев, підходи до них



будь-які предмети вжитку



дитячо-спортивні майданчики



колодязі водопровідно-каналізаційного господарства



вбиральні

**Демаскуючі ознаки що прямо або опосередковано говорять про мінування будинків, споруд, двору, присадибної ділянки:**

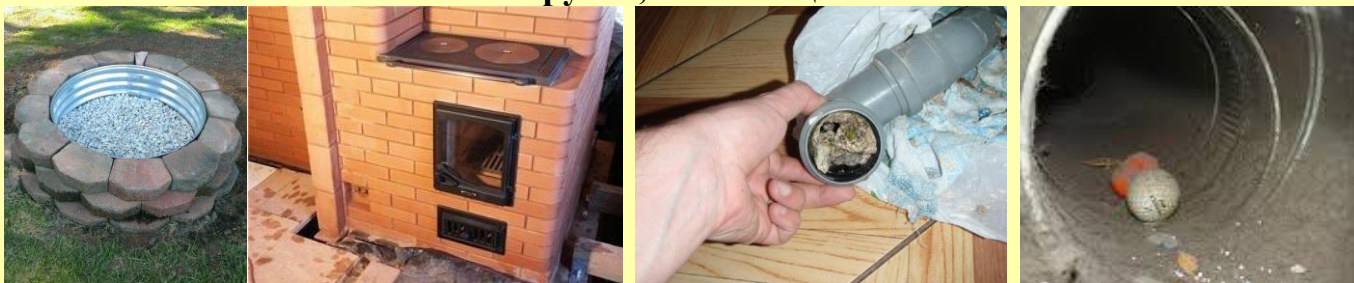
**свіже бетонування доріжок, майданчиків**



**відкриті вікна, двері та приставлена до них драбина**



**присипані камінням вуличних вогнищ; сторонні предмети в камінах, печах, трубах, вентиляції**



**порушення електропроводів, підключення до них**



**сторонні дроти**



**свіжі сліди підфарбовування, підбілювання ділянок стін та свіжої штукатурки; свіже обклеювання приміщень обоями;**



**порушення фарбування підлог, стін, перегородок**



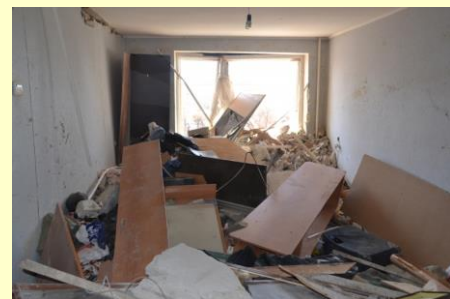
**сліди розтину  
половиць, відірваний  
плінтус**



**порожнини в стінах**



**зрушені меблі**



**залишки тари або упаковки вибухових речовин і мін**



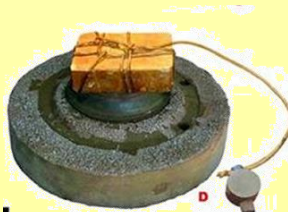
**залишені на очах  
цінні речі**



**наявність, на поверхні або всередині контейнерів для сміття, дротів, мотузок,  
ізолянти, бляшанок**



**залишки сміття**



**для мін-пасток  
(протипіхотна міна, з'єднана  
із яким-небудь предметом):  
наявність відтяжних дротів,  
прикріплених до дверей,  
вікнам і різним предметам;  
наявність предметів, що представляють  
матеріальну цінність, де їм бути не обов'язко-  
во і які супротивник міг би забрати із собою;**

**порушення однорідності ґрунту і фону під різними коштовними предметами чи  
озброєнням, що мають визначені неприродні обриси;  
незвичайні електричні з'єднання до різних проводів і апаратів;  
неприродне положення трупів;  
наявність кинutoї справної техніки в підозрілих місцях.**

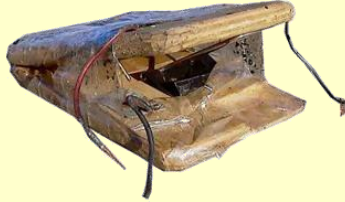
## АВТОТРАНСПОРТ

Найбільш ймовірні місця встановлення мін-пасток:

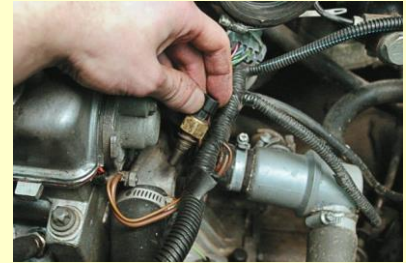
міни, закопані перед колесом



вибуховий пристрій натискання або електрозамкачі в сидіннях водія та пасажирів



підривні пристрої, що мають тепловий датчик, розташовані під капотом



вибуховий пристрій, підключений до замку запалювання



вибухові пристрої усередині паливного бака, які спрацьовують при відвертанні кришки бака



вибухові пристрої з вібраційними чи інерційними датчиками



Демаструючі ознаки, що вказують на те, що автомобіль замінований:



сторонні предмети на магнітах, що прикріплені до днища машини, розташовані під капотом; сліди розтину панелі; порушена обшивка сидінь; сумки та коробки в салоні, в багажнику.

## ДЖЕРЕЛА ВОДИ



## СІЛЬСЬКОГОСПОДАРСЬКІ УГІДДЯ

У полі чи на лузі, як правило, міни встановлюються в ямках, виритих у ґрунті, а взимку у снігу. Зверху міни покриваються дерном, травою, землею чи снігом.



Тому в полі ознаками мінованих ділянок будуть:

**свіжозорана земля**



**розріз дерну**



**горбки**



**углиб ґрунту**



**висохла трава на зеленому тлі**



**накидана солома**



**зритий сніг**



**ящики з-під мін**



**шматки шпагату, дроту, ізоляційної стрічки**



**забуті орієнтирні чи настановні кілочки**



**огодження  
мінного поля з  
вказівниками або  
неофіційні  
попереджувальні  
знаки, які  
встановили**



**звичайні люди, які хочуть попередити інших про небезпеку: табличка з написом, навіть слово «Міни!» на паркані, дорозі чи стіні**

**або сліди знятого огороження  
(сліди кілочків, уривки колючого  
дроту, забуті покажчики)**



**ознаками керованих мін та мін  
натяжної дії будуть натягнутий дріт  
або шпагат та прокладені дроти**



**сліди перебування та роботи людей,  
машин**



**розкиданий по землі щільний або  
промаслений папір, поліетиленова  
плівка, сміття**



**трупи або  
скелети  
тварин, які  
підірвалися  
на мінах**





**ЯК  
УБЕЗПЕЧИТИ  
СЕБЕ, ЯКЩО  
ВИ ВИЯВИЛИ  
МІНУ**



## **ЯК ЗМЕНШИТИ РИЗИК ПОТРАПЛЯННЯ У ЗОНУ МІНУВАННЯ:**

**Якщо ви рухаєтесь пішки:**

**Під час руху групою, відстань між членами групи має становити близько 25 м.**



**Не заходьте в покинуті будівлі та не відвідуйте безлюдні місця.**



**Завжди носіть при собі аптечку.**



**Дізнайтесь з офіційних джерел, чи є територія безпечною. Завжди збирайте актуальну інформацію, плануючи свій маршрут. Якщо є ділянка, про яку ви знаєте або підозрюєте, що вона замінована, уникайте її.**



**Ніколи не ходіть по зарослих ділянках.**



**Замість цього тримайтесь тротуарів і доріжок, якими часто користуються.**



**Якщо ви використовуєте автомобіль:**



**Не подорожуйте вночі.**

Плануйте свою подорож так, щоб вона закінчилася за дві години до заходу сонця. Це дозволить вам

завчасно реагувати на надзвичайну ситуацію.

Крім того, вночі неможливо побачити попереджувальні знаки та підказки щодо мін.



По можливості залишайтеся на дорогах з твердим покриттям, адже вони, як правило, рідше бувають замінованими.

Однак вибоїни та узбіччя доріг з твердим покриттям дають можливість приховати міну, тому уникайте вибоїн та з'їздів з дороги.



Дотримуйтеся маршрутів, які часто використовуються, і залишайтеся в зоні проїзду дороги.



Якщо ви їдете в колоні, за можливості залишайте між транспортними засобами відстань 100 метрів.



На ґрунтових дорогах залишайтеся на наявних коліях.



Не пересувайте перешкоди - вони можуть бути заміновані.

Ніколи не проїжджайте крізь будь-що на дорозі. Паперовий пакет, шматок тканина або дошка можуть приховувати міни.



Ніколи не об'їжджайте блокпости колишніх військових позицій.



Завжди носіть з собою аптечку, не залишайте її у своєму автомобілі.



## ЯКЩО ВИ ОПИНИЛИСЬ НА ЗАМІНОВАНІЙ ТЕРИТОРІЇ

Якщо ви пересуваєтесь пішки:

**1** Негайно припиніть рух.

Не ворухіться і не рухайте ногами.



**2** Негайно попередьте оточуючих та тримайте інших якомога далі від небезпечної ділянки.



**3** Огляньте землю навколо ніг, щоб переконатися, що ваша позиція безпечна.



**4** Візуально знайдіть найближчу безпечну зону - останнє місце, про яке ви знали, що знаходитесь на твердій безпечній поверхні, наприклад, на асфальтованій дорозі, ґрунтових колії, бетонній чи сталевій конструкції.

**Не рухайтеся, якщо не можете визначити безпечну зону або дістатися до неї.**

**5** Розверніться на 180 градусів на "вкопаних" перехрещених ногах та повертайтеся назад по своїх сліда.



Повільно й уважно, не рухаючись, подивіться навколо, щоб побачити, чи можете ви помітити міни, дроти мінні знаки тощо.



присядьте, не рухаючи ногами, і візуально відшукайте дроти чи сліди мін.



**6** Запам'ятайте місцезнаходження міни. Намалювати схему чи помітити цю точку в картах на телефоні. Потрібно проінформувати людей, які проживають поблизу, і при першій можливості надати інформацію спеціалістам.

Відійдіть на безпечну відстань до 300 метрів. Якщо відійти на таку відстань неможливо, зайдіть в укриття або за міцну огорожу (бетонний блок, будівля тощо), яка може захистити від уламків.

**Якщо дійшли до «безпечного місця» живі, то це не означає, що поряд з вами, між наших ніг, немає протипіхотної міни. Просто пощастило на неї не наступити, але вона може бути між ногами і поряд з ногою.**

**7** За можливості, позначте шлях підходу до району перебування міни червоною стрічкою, фарбою тощо.



**8** Тільки після того, як ви відійшли від предмета, можна маркувати місцевість. Маркування безпечно проводити не менше, ніж за 300 метрів. Тільки звідти вже можна позначати, що в тому напрямку лежить міна, фотографувати і викликати піротехніків за номером 101 та повідомити про знахідку поліцію за номером 102

**9** Щоб повідомити іншим людям про небезпеку, на шляху до небезпечної зони можна



повісити пляшку з водою або банку чи пакет (наприклад, на дерево чи паркан)



яскраву ганчірку, стрічку, скотч



елемент одягу



викласти каміння, цеглини



схрещені палиці



написи на предметах

якщо є можливість, можна зробити саморобну табличку з написом "МІНИ", написати попередження на шматку картону, на вказівних знаках тощо



**ЯКЩО ВИ БАЧИТЕ ТАКІ ПРЕДМЕТИ, ПАМ'ЯТАЙТЕ, ЩО ЦЕ МОЖЕ СПОВІЩАТИ ПРО НЕБЕЗПЕКУ.**

**Якщо ви використовуєте автомобіль:**

**1 Припиніть будь-який подальший рух автомобіля.**



**Якщо ви працюєте на польових угіддях, негайно ПРИПИНІТЬ всі роботи в місці (районі) виявлення предмета (заглушити двигуни, зупинити роботу обладнання).**

**2 Не намагайтеся виїхати заднім ходом та не рухати кермо.**



**3 Залишайтеся всередині транспортного засобу. Зберігайте спокій.**



**4 По можливості, у разі наявності фотозасобів, здійсніть фотофіксацію предмета та місце його розташування.**



**5 Огляньте місцевість з метою виявити підозрілі предмети, міни, дроти, попереджувальні знаки.**



**Зверніть увагу на місцевість. Що ще можна побачити?**



**6 Повідомте і попередьте людей навколо вас. Використовуйте автомобільний гудок, щоб привернути до себе увагу, але не підпускайте людей до небезпечної ділянки.**

**7 Не змінюйте свого положення. Вам на допомогу прийде кваліфікована допомога.**



експерти ООН рекомендують, якщо ваша машина наїхала на міну:



але не отримала пошкоджень, що загрожують життю (наприклад, якщо в машині не сталася пожежа) залишатися всередині тому що, вийшовши з машини, ви ризикуєте зустріти інші міни



якщо автомобіль спалахнув або ви не можете залишатися всередині з інших причин, обережно обійдіть автомобіль ззаду ( намагайтесь не торкатися землі, доки ви не станете на колії обличчям назад, як ви прийшли) і тримайтеся тієї дороги, якою ви їхали до вибуху. Заходьте лише настільки далеко, наскільки це необхідно, щоб опинитись в безпеці.

Якщо вас більше одного, виходьте по одному, тримаючи дистанцію 25 метрів один від одного.

Не зрушайте з безпечного місця до прибуття допомоги.

## Що робити, якщо ви виявили постраждалого на замінованій території?

Перша думка - надати допомогу, але цього робити не можна. Для того, щоб ви мали змогу допомогти, ви маєте залишатися в безпеці й у жодному разі не заходити на заміновану територію.

Алгоритм дій:

- 1 Зупиніться. Переконайтеся, що ви самі знаходитесь у безпеці.
- 2 Заспокойтеся.
- 3 Не заходьте на заміновану територію.
- 4 Зателефонуйте за номерами 101 до ДСНС та 103 до екстреної медичної допомоги.



**Така послідовність обумовлена тим, що лікарі не зможуть надати допомогу на замінованій території, тому що їх також може бути травмовано.**



**Отже, спеціалісти ДСНС мають евакуювати людину на безпечну територію,**



**і тільки потім лікарі можуть надати необхідну медичну допомогу.**

**Не можна кидати нічого постраждалій людині.  
Не намагайтеся якимось чином витягти її з небезпечної території або зупинити кровотечу.**

**Якщо ви можете безпечно дістатись постраждалого, зупиніть кровотечу та надайте першу невідкладну допомогу в межах вашої підготовки.  
Попередьте постраждалого, щоб він не рухався, і повідомте йому, що допомога вже в дорозі.**

**Пам'ятайте:**

**час, протягом якого потерпілого слід доставити до лікарні, іноді називають “золотою годиною”, оскільки протягом приблизно 60 хвилин кровоносні судини та капіляри навколо рани звужуються у відповідь на травму, обмежують кровотечу та природним чином стискають пошкоджені тканини.  
Це дає рятувальникам доставити постраждалого у місце, де доступна належна медична допомога.**



**Підтримуйте постраждалого. Говоріть із ним, заспокоюйте. Кажіть, що допомога вже прямує до нього, що ви будете поруч із ним.**



## **ЗАГАЛЬНІ ПРАВИЛА МІННОЇ БЕЗПЕКИ У НАСЕЛЕНОМУ ПУНКТІ**



**Якщо ви перебуваєте у щойно звільненому населеному пункті, або ви опинилися на території, яку ще не розмінували, чи на якій тривають бойові дії - варто дотримуватися кількох правил мінної безпеки.**

**Не можна:**

**Потрібно пересуватися асфальтованими, бетонними, щебенистими дорогами чи бруківкою, де неможливе замінування.**



**Виходити до парканів, садів, городів, поки не буде проведене обстеження.**



**Засівати чи перекопувати город.**



**Заходити в ліси й лісосмуги, на поля.**



**Купатися у водоймах, ходити на пляж та на рибалку.**





**Збирати металолом, розбирати військовою техніку.**

**Підбирати зброю, торкатися техніки чи підозрілих предметів.**



**Відкривати залишені автомобілі.**



**Заходити у закинуті чи зруйновані будівлі, зокрема дітям.**



**Виходити на колишні бойові позиції чи блокпости окупанта.**



**Чіпати кинуте майно окупантів.**



**Відвідувати кладовища та проводити реконструкцію зруйнованих окупантами могил.**



**Торкатися тіл загиблих.**





## Як заходити у дім чи квартиру після окупантів?

Якщо ви побачили, що дім зруйнований чи обгорілий, у дворі є сліди військової техніки, вирва від снаряду, залишки боєприпасів - не підходьте і викликайте рятувальників за номером 101.

**Обов'язково варто дочекатися обстеження житла, якщо ваш дім був під окупацією.**



Однак якщо ви таки потрапили у будинок до того, як його оглянули піротехніки, варто бути дуже обережними, коли заходите додому.

Відкривати двері свого будинку після відсутності, так само як і будь-які інші двері, хвіртку або ворота, краще здалека, за допомогою мотузки, довгого багра, швабри тощо, знаходячись в укритті або за стіною. Оскільки вони можуть бути заміновані.

Потрібно прочинити двері та подивитися, чи немає підозрілих предметів у щілинах.

Пам'ятайте про можливу наявність мін-пасток з розтяжками у об'єктів, що постійно відкриваються у вашому помешканні:



вікна, двері



електричні розподільничі щити



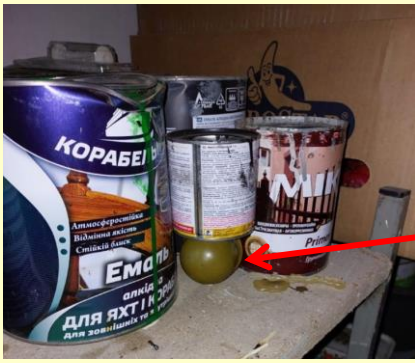
сміттєпроводи



поштові скриньки



шафи



В оселях, де жили окупанти, можуть бути залишені протизйомні вибухові пристрої.

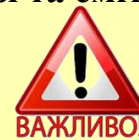
Вони спрацьовують при переміщенні певного предмета чи, наприклад,



Будьте обережні у підвалах і погребях з мішками, ящиками, банками.



У будинках з метою запобігання мін-пасток слід ретельно оглядати всі предмети, не чіпаючи їх з місця (штори, стільці, посуд, залишену їжу, годинник та інші предмети), а також печі, колодязі та сміття.





**Обережно  
зазирніть  
до шаф і  
шухлядок.**

**Пам'ятайте, що навіть після обстеження  
і розмінування місцевості чи  
помешкання ризик залишається -  
зокрема через те, що окупанти  
використовують дистанційні системи  
мінування.**



**ЯК ДІЯТИ,  
ЯКЩО ВИ  
ЗРОЗУМІЛИ,  
ЩО ВИЯВИЛИ  
МІНУ ЧИ  
ІНШИЙ  
БОЄПРИПАС**



**КАТЕГОРИЧНО ЗАБОРОНЯЄТЬСЯ:**

**підходити до неї та торкатися**



**ударяти по ній та  
намагатися розібрати**



**переносити, перекладати, перекочувати з місця на місце**



засипати ґрунтом,  
залити рідинами



кидати в криницю  
або річку



використовувати для розведення  
вогню, кидати, класти у вогонь



намагатися  
чимось  
накривати



знаходячись поблизу, палити,  
користуватися засобами  
радіозв'язку, мобільними  
телефонами (вони можуть  
спровокувати вибух



намагатися самостійно  
знешкодити



здійснювати будь-які самостійні дії: звуковий, світловий, тепловий чи  
механічний вплив



використовувати для виготовлення саморобних піротехнічних засобів - петард  
чи вибухових пакетів



здавати на металобрухт



заносити  
до  
будинку  
та  
ставити  
речі

У разі  
знаходженні міни  
чи іншого  
вибухонебезпечного  
пристрою:

У повідомленні оператору  
необхідно:

## ПОВІДОМТЕ

Повідомте про знахідку екстрені служби:  
подзвоніть «101» (ДСНС) або «102»  
(Національна поліція)

**НЕГАЙНО**



максимально точно описати місце знаходження небезпечної ділянки

надати  
географічні  
координати



назву населеного  
пункту який найближче  
розташований



дорогу або  
трасу



орієнтири на  
місцевості



контактний номер телефону для прямого зв'язку

Невикористовуйте  
двостороннє радіо без  
потреби.  
Сигнал від радіо може  
спровокувати певний тип  
мін або не знешкоджені  
міни випадково  
вибухнути.



Якщо у вас немає  
можливості з кимось  
зв'язатися, зачекайте. Не  
надумайте «кинутися з  
усіх ніг» і не намагайтеся  
досліджувати свій вихід,  
якщо не маєте уявлення  
про те, що робите.

**ДОЧЕКАЙТЕСЬ  
ПРИБУТТЯ  
ФАХІВЦІВ**



не вірте "міфам" про міни та інші вибухонебезпечні пристрої

**МІФ:**

Існує певний тип мін: на таку міну можна наступити, але вибух відбудеться тільки після того, як людина прибере ногу

**ПРАВДА:**

Таке трапляється лише у фільмах. Міна вибухає відразу, як тільки ви на неї наступаєте. Решта - вигадки кінематографа

**МІФ:**

Коли міна або боєприпас потрапляють у воду, то стають непридатними. Такі вибухонебезпечні предмети вже стали безпечними

**ПРАВДА:**

У воді відбувається корозія вибухонебезпечного предмета, що може призвести до вибуху. Деякі міни розроблені з можливістю встановлення у воду – для мінування прибережної смуги, броду

**МІФ:**

Якщо на полі випасають худобу, то така територія не замінована

**ПРАВДА:**

Така ознака не дає 100% гарантії відсутності мін. За наявності знаків мінної небезпеки перебувати на такому полі заборонено

**МІФ:**

Покинуті боєприпаси досить безпечні, тому що їх не використовували

**ПРАВДА:**

Боєприпаси можуть бути переведені у бойовий стан. Крім того, вони як і територія навколо, можуть бути заміновані, встановлені міни-пастки

**МІФ:**

Якщо боєприпас або міна іржаві, то вони вже не вибухнуть

**ПРАВДА:**

Більшість мін та боєприпасів залишаються небезпечними протягом десятиліть

**МІФ:**

Для того, щоб безпечно доторкнутися до знайденого боєприпасу, можна використовувати довгу палицю

**ПРАВДА:**

Розліт уламків боєприпасів досягає кілька сотень метрів. Такої довгої палиці не існує

**МІФ:**

Випалювання території  
 забезпечить її від вибухонебезпечних предметів.  
 Під впливом вогню вони всі вибухнуть

**ПРАВДА:**

Навіть після дії вогню вибухонебезпечні предмети можуть залишитися небезпечними. Особливо ті, що розташовані в землі

**МІФ:**

Боєприпас, що не вибухнув, – бракований і не несе загрози. Його можна самостійно пересувати

**ПРАВДА:**

Будь-які боєприпаси не можна пересувати та чіпати. Відомі випадки, коли вони вибухали під час перенесення або на місці, куди були переміщені

**МІФ:**

Будь-яку міну можна виявити за допомогою металошукача

**ПРАВДА:**

Існують "невидимі" для металошукача міни: безкорпусні або з пластиковим корпусом. Крім того, під час пошуку мін можна зачепити розтяжку, що призведе до вибуху

**МІФ:**

Якщо ви біжите дуже швидко або їдете машиною, то можете уникнути вибухової хвилі

**ПРАВДА:**

Швидкість ударної хвилі перевищує швидкість звуку (330 м/с). Початкова ж швидкість уламків, наприклад, під час вибуху гранати Ф-1 близько 700 м/с або 2500 км/год

**МІФ:**

Будь-яку міну можна виявити за допомогою металошукача

**ПРАВДА:**

Існують "невидимі" для металошукача міни: безкорпусні або з пластиковим корпусом. Крім того, під час пошуку мін можна зачепити розтяжку, що призведе до вибуху

**МІФ:**

Якщо ваш товариш постраждав від вибуху на мінному полі, перше, що необхідно зробити – надати допомогу

**ПРАВДА:**

Не можна заходити на небезпечну територію - там можуть бути ще міни. Необхідно повідомити про інцидент на номер **101** або **102**, а потім викликати медиків за номером **103**





ПОРАДИ  
від  
wikiHow



**Вивчіть історію регіону.** Щоразу, коли ви їдете в незнайомий регіон, доцільно ознайомитися з історією цього регіону, щоб визначити, чи є ризик наземних мін. Регіони, що переживають військовий конфлікт, дуже ризиковані, але боєприпаси, що не розірвалися, ще довго залишаються небезпечними після припинення військових дій.



**Зберіть інформацію на місцевому рівні.** Попереджувальні знаки довго не

згодом рослини, тварини, погода та люди знімають або ховають знаки. У деяких районах металеві знаки є цінним будівельним матеріалом, і можна часто побачити мінний знак, який використаний, наприклад, для латання металевого даху.

Більше того, у багатьох місцях попереджувальні знаки ніколи не встановлюються. Місцеві жителі, однак, часто знають загальні місцезнаходження мін і боєприпасів, що не розірвалися, тому найкраще під час поїздки в потенційно небезпечний регіон опитати місцевих, чи є область безпечною для життя, чи ще краще - отримати інформацію від



**Нічого не підбирайте.** Багато мін з пасткою. Ви думаєте, що піднімаєте шолом, радіо чи військовий артефакт, і ось, помічаєте, що насправді це міна. Навіть іграшки та їжа використовуються як приманка. Якщо ви це не кидали, то й не піднімайте.





**Зверніть увагу на наявність ознак, що міна може ось-ось вибухнути.** Коли ви вибираєтеся з мінного поля, будьте пильні, щоб виявити, що міна може зараз вибухнути. Дослухайтеся до незвичайних звуків. Ви можете помітити слабке клацання, якщо притиснена пластина була натиснута, або був зрушений контакт-поворотний стрижень, або, швидше за все, можна почути ляцкання кришки, що вибухає. Також зверніть увагу, що ви відчуваєте. Якщо ви дуже насторожені і переступаєте повільно, ви будете здатні відчути, наприклад, натяг шнура.

**Негайно кидайтеся на землю, якщо почалася детонація.** Якщо ви помітили хоч одну ознаку від останнього кроку, або якщо хтось поряд вигукує попередження, що він детонував міну, то кидайтеся на землю якнайшвидше. У вас буде не більше секунди, перш ніж міна вибухне, але якщо ви використовуєте цю секунду мудро, ви зможете уникнути серйозної травми або смерті. Міни вибухають нагору, тому найбезпечніше на землі.

Лягайте на землю у найближче заглиблене місце (канави, ями, ритвини тощо), ногами до епіцентру вибуху, обличчям вниз та прикрити голову якимись речами або руками, при цьому долонями щільно закриваючи вуха та відкривши рот для урівноваження тиску.

**Не намагайтеся випередити вибух;** снаряди вилітають із міни на сотні метрів за секунду, а радіус жертви - відстань від міни, на якій ви можете отримати травму - досягає 30 метрів і більше.

**Ніколи не думайте, що нещодавно очищена територія безпечна.** Видалення міни - це складний і складний процес, і нерідко наземні міни залишаються на території, яка офіційно була очищена. Однією з основних причин цього є те, що міни, що знаходяться в землі довгий час, можуть суттєво занурюватися вниз. Тим не менш, в ході річного циклу заморожування-відтавання мороз іноді здіймається і виштовхує ці глибоко засіли міни на поверхню.



Під час підготовки даних рекомендацій використовувалися:



Рекомендації «Обережно! Вибухонебезпечні предмети». Управління екологічної безпеки та протимінної діяльності Міністерства оборони України.  
<https://www.mil.gov.ua/diyalnist/protiminna-diyalnist/>



Увага! Ворог розтавляє міни-пастки. Центр протидії дезінформації при Раді національної безпеки і оборони України.



**G7**  
СИЛИ ТЕРИТОРІАЛЬНОЇ  
ОБОРОНИ ЗСУ  
ГОТОВІ ДО СПРОТИВУ

Мінна безпека. Сили територіальної оборони Збройних Сил України.  
<https://sprotyvg7.com.ua/lesson/minna-bezpeka>



Мінна зброя на сході України: призначення та її класифікація. Курт Оберст. ГО Антикризисний медіа-центр.  
<https://acmc.ua/minna-zbroya-na-shodi-ukrayini/>

**АРМІЯ** INFORM

<https://armyinform.com.ua/2020/04/30/rosijski-miny-syurpryzy-abo-yak-spraczovuye-portsygar/>



Міністерства аграрної політики та продовольства України.  
[Military.feodal.online](http://Military.feodal.online)



Міна-пастка. Вікіпедія.



Студопедія  
Ваша школопедія

Характерні демаскуючі ознаки мінування. Студопедія - Ваша школопедія. [https://studopedia.com.ua/1\\_406450\\_harakterni-demaskuyuchi-oznaki-minuvannya.htm](https://studopedia.com.ua/1_406450_harakterni-demaskuyuchi-oznaki-minuvannya.htm)



Міни та розтяжки: в лісах на півночі області продовжують знаходити ворожі пастки. Національний університет біоресурсів і природокористування України  
<https://nubip.edu.ua/node/111864>



Обережно: міни! Як і коли можна безпечно повернутися додому  
<https://life.pravda.com.ua/society/2022/05/13/248622/>

<https://kiev.vgorode.ua/ukr/news/sobytyia/a1202084-bud-v-kursi-jak-vihljadajut-mini-jaki-mozhna-znajti-u-zvilnenikh-peredmistjakh-kijeva>

[https://24tv.ua/yaki-mini-buvayut-yak-yih-vidriznyati-vazhliva-informatsiya-vid\\_n1929007](https://24tv.ua/yaki-mini-buvayut-yak-yih-vidriznyati-vazhliva-informatsiya-vid_n1929007)

Основні демаскуючі ознаки наявності мінно-вибухових засобів (за матеріалами мережі Internet)- Військова частина А3955  
<https://www.facebook.com/bobr.info/posts/898909920228925/>

**Алгоритм дій щодо здійснення заходів з підготовки та збирання врожаю сільськогосподарських культур у 2022 році в правових умовах воєнного стану <https://oleksandrivka-gromada.gov.ua/news/1656667212/>**

**Демаскирующие признаки мин, минированных участков и мест. <https://arsenal-info.ru/b/book/1318254746/210>**

**<https://www.wikihow.com/Main-Page> спастись-на-минном-поля**

**<https://izmail-rda.od.gov.ua/diyi-naselennya-pid-chas-potraplyannya-u-zonu-zaminovanoj-terytoriji-minne-pole/>**

**<https://learning.ua/blog/202206/oberezhno-miny-shcho-potribno-znaty-ditiam-i-doroslym/ru/>**



**Ілюстративний матеріал взятий із відкритих джерел Інтернету.**